



ព្រះរាជាណាចក្រកម្ពុជា
ជាតិ សាសនា ព្រះមហាក្សត្រ

ទិស្តីការគណៈរដ្ឋមន្ត្រី

ឆ្នាំទី ០៤ លេខ ១០

ព្រឹត្តិបត្រព័ត៌មាន

ក្រុមប្រឹក្សាសេដ្ឋកិច្ច សង្គមកិច្ច និងវប្បធម៌

សកម្មភាព

ការងារ

ក្រុមប្រឹក្សាសេដ្ឋកិច្ច សង្គមកិច្ច និងវប្បធម៌



ក

ខ

គ

Work Activities

ប្រចាំខែតុលា ឆ្នាំ២០១១



មាតិកាអត្ថបទ

កិច្ចប្រជុំជំនាញបច្ចេកទេស រវាងក្រុមប្រឹក្សាសេដ្ឋកិច្ច សង្គមកិច្ច និងវប្បធម៌ ក្រុមប្រឹក្សាអ្នកច្បាប់ និងតំណាងអគ្គលេខាធិការរាជរដ្ឋាភិបាល

ល.រ	ឈ្មោះអត្ថបទ	លេខទំព័រ
១-	សេចក្តីព្រាងអនុក្រឹត្យស្តីពីការបង្កើតតំបន់គ្រប់គ្រងនិងការពារសត្វផ្សោតទន្លេមេគង្គ	១
២-	សេចក្តីព្រាងច្បាប់ស្តីពីផ្លូវថ្នល់	៣
៣-	កិច្ចប្រជុំបន្តលើសេចក្តីព្រាងអនុក្រឹត្យស្តីពីអត្តសញ្ញាណកម្មគ្រួសារក្រីក្រ	៥
៤-	ការវិភាគស្ថានភាពសេដ្ឋកិច្ច សង្គមកិច្ច និងវប្បធម៌ ប្រចាំខែកញ្ញា ឆ្នាំ២០១១	៦
៥-	សកម្មភាពដទៃទៀតរបស់ក្រុមប្រឹក្សាសេដ្ឋកិច្ច សង្គមកិច្ច និងវប្បធម៌	១៥



សេចក្តីព្រាងអនុក្រឹត្យស្តីពី

ការបង្កើតតំបន់គ្រប់គ្រង និងការពារសត្វផ្សោតទន្លេមេគង្គ

កាលពីថ្ងៃទី៥ ខែតុលា ឆ្នាំ២០១១ វេលាម៉ោង ៨:៣០នាទី និងម៉ោង ១៥:០០នាទី នៅទីស្តីការគណៈរដ្ឋមន្ត្រី មានបើកអង្គប្រជុំជំនាញបច្ចេកទេស ក្រោមអធិបតីភាព ឯកឧត្តម **តេច វិចិត្រ** សមាជិកក្រុមប្រឹក្សាសេដ្ឋកិច្ច សង្គមកិច្ច និងវប្បធម៌ (ECOSOCC) និង ឯកឧត្តម **សុភ ផេង** សមាជិកក្រុមប្រឹក្សាអ្នកច្បាប់ ជាសហប្រធានអង្គប្រជុំ ដើម្បីពិនិត្យពិភាក្សាលើសេចក្តីព្រាងអនុក្រឹត្យស្តីពីការបង្កើតតំបន់គ្រប់គ្រង និងការពារសត្វផ្សោតទន្លេមេគង្គ ដោយមាន ការអញ្ជើញចូលរួមពីសំណាក់ សមាជិក អគ្គលេខាធិការរង និងមន្ត្រីនៃក.ស.វ. សមាជិក និងមន្ត្រីនៃក្រុមប្រឹក្សាអ្នកច្បាប់ តំណាងទីស្តីការគណៈរដ្ឋមន្ត្រី តំណាងអគ្គលេខាធិការរាជរដ្ឋាភិបាល តំណាងខុទ្ទកាល័យឧបនាយករដ្ឋមន្ត្រី **សុខ អាន** មន្ត្រីជំនាញនៃទីស្តីការគណៈរដ្ឋមន្ត្រី និង ឯកឧត្តម **ទូច ស៊ីងតារាណា** ប្រធានគណៈកម្មការអភិរក្សនិងអភិវឌ្ឍន៍តំបន់ ទេសចរណ៍សត្វផ្សោតទន្លេមេគង្គ។

សត្វផ្សោតទន្លេមេគង្គ គឺជាថនិកសត្វទឹកដ៏កម្រនៅក្នុងពិភពលោក ដែលមានឈ្មោះវិទ្យាសាស្ត្រថា *Occaella Brevirotris* ។ សត្វផ្សោតប្រភេទនេះមាននៅសល់តិចតួចណាស់នៅតាមឆ្នេរសមុទ្រ ចាប់តាំងពីមហាសមុទ្រឥណ្ឌា មករហូតដល់សមុទ្រថៃ។ ផ្សោតប្រភេទនេះក៏ឃើញមានរស់នៅក្នុងទន្លេទឹកសាបមួយចំនួន ក្នុងចំនួនដ៏តិចតួច ដូចជានៅ ក្នុងទន្លេតូចមួយក្បែរទន្លេប្រេងប្រទេសឥណ្ឌា ទន្លេអ៊ីរ៉ាក់ឌីប្រទេសមីយ៉ាន់ម៉ា ទន្លេមេគង្គក្នុងប្រទេសកម្ពុជា ទន្លេមហាខាម និងទន្លេមួយទៀតនៅតំបន់កាលីម៉ាន់តាន់កោះប៊រណេអូ ប្រទេសឥណ្ឌូនេស៊ី។ សត្វផ្សោតប្រភេទនេះដែលរស់នៅតាម បណ្តោយទន្លេនៃប្រទេសទាំងប៉ុន្មានខាងលើនេះ នៅមានសេសសល់ចំនួនតិចតួចណាស់ ទោះជាមានការខិតខំប្រឹង ប្រែងអភិរក្សយ៉ាងណាក៏ដោយ លើកលែងតែនៅក្នុងទន្លេមេគង្គប្រទេសកម្ពុជាទេដែលចំនួនសត្វផ្សោតនៅសេសសល់ ចំនួនជាង ១៥០ក្បាល ដោយសារមានការយកចិត្តទុកដាក់អភិរក្សដ៏ខ្លាំងពីរាជរដ្ឋាភិបាលក្នុងរយៈពេល ៦ឆ្នាំចុងក្រោយនេះ។ តាមការសិក្សាស្រាវជ្រាវវិទ្យាសាស្ត្រផែនដី បានឲ្យដឹងថា ផ្សោតទន្លេមេគង្គបានធ្វើបម្លាស់ទីពីសមុទ្រមករស់នៅទឹកសាប



តាំងពី ៥០០០ឆ្នាំមុន ហើយបានពង្រីកពូជពង្សកូនចៅនៅ ពាសពេញប្រព័ន្ធទឹកសាបកម្ពុជា។ ផ្សោតទន្លេមេគង្គត្រូវបាន ទទួលរងគ្រោះពីសកម្មភាពមនុស្សជាបន្តបន្ទាប់តាំងពីជាង ១៥០ឆ្នាំមុន។ ការប៉ះពាល់ជាដំបូងនៅពេលដែលមានការ ធ្វើឧស្សាហូបនីយកម្មនេសាទនៅបឹងទន្លេសាបនៅឆ្នាំ ១៨៦៣-១៨៦៤ ហើយក្រោយមកទៀតគឺការសម្លាប់រង្គាល នៅបឹងទន្លេសាប ដើម្បីចម្រាញ់យកខ្លាញ់មកប្រើប្រាស់ផ្សេងៗ



នៅសម័យប៉ុលពត។ ការរកឃើញមូលហេតុចំបងដែលធ្វើឲ្យផ្សេងគ្នាបច្ចុប្បន្ន អាចធ្វើឲ្យការអភិរក្សទទួលបាននូវការគាំទ្រពីគ្រប់មជ្ឈដ្ឋានទាំងក្នុងប្រទេសនិងក្រៅប្រទេស។ នៅមុនពេលមានអន្តរាគមន៍ពីរាជរដ្ឋាភិបាល សត្វផ្សោតទាំងតូចទាំងធំ ជាពិសេសកូនផ្សោតដែលទើបនឹងកើតបានស្លាប់ពី១៥ក្បាលទៅ ២០ក្បាលជារៀងរាល់ឆ្នាំ តែក្រោយពេលដែលរាជរដ្ឋាភិបាលបានបង្កើតគណៈកម្មការអភិរក្សនិងអភិវឌ្ឍន៍តំបន់ទេសចរណ៍សត្វផ្សោតទន្លេមេគង្គ ចំនួនសត្វផ្សោតស្លាប់បានថយចុះពី ៩ក្បាល នៅឆ្នាំ២០០៦ មកនៅ ២ក្បាលនៅឆ្នាំ២០១១នេះ ហើយភាគច្រើននៃសត្វផ្សោតស្លាប់ទៅនេះ គឺជាប់មង និងមួយចំនួនទៀតស្លាប់នៅក្រៅតំបន់គ្រប់គ្រងអភិរក្ស។

សត្វផ្សោតទន្លេមេគង្គបច្ចុប្បន្នបានក្លាយទៅជាវត្ថុសម្បត្តិដ៏ពិសិដ្ឋធរបស់ជាតិក៏ដូចជារបស់ប្រជាជនកម្ពុជាដែរ ដែលអាចទាក់ទាញភ្ញៀវទេសចរណ៍មកទស្សនាកាន់តែច្រើនឡើង ដែលកាលពីឆ្នាំ២០០០ មានភ្ញៀវទេសចរណ៍ចំនួនប្រហែល ៥០នាក់ប៉ុណ្ណោះក្នុងមួយឆ្នាំ ប៉ុន្តែនៅឆ្នាំ២០១០ ភ្ញៀវទេសចរណ៍បានកើនឡើងដល់ជិត ២០ ០០០នាក់។

ទោះជាការអភិវឌ្ឍន៍អេកូទេសចរណ៍សត្វផ្សោត បានបោះជំហានទៅមុខជាបណ្តើរៗក៏ដោយ ក៏ការអភិរក្សនៅតែជួបការលំបាកនៅឡើយ ដោយសារច្បាប់ជលផលដែលមានស្រាប់នៅមានចំណុចខ្វះខាត ដែលតម្រូវឲ្យមានការរៀបចំលិខិតបទដ្ឋានច្បាប់ដោយឡែកសម្រាប់ការអភិរក្សសត្វផ្សោតឲ្យបានរលូន^(១)។

អង្គប្រជុំជំនាញបច្ចេកទេសបានពិនិត្យពិភាក្សាលើសេចក្តីព្រាងនេះ ហើយបានសម្រេចកែសម្រួលទម្រង់ ខ្លឹមសារពាក្យពេចន៍ និងឃ្លាប្រយោគ ដើម្បីធ្វើឲ្យសេចក្តីព្រាងនេះកាន់តែល្អ។

អង្គប្រជុំជំនាញបច្ចេកទេសបានបញ្ចប់ការពិភាក្សាលើសេចក្តីព្រាងនេះទាំងស្រុង។

(១) អត្ថបទនេះដកស្រង់ពីសេចក្តីព្រាងសេចក្តីថ្លែងហេតុនៃសេចក្តីព្រាងអនុក្រឹត្យស្តីពីការបង្កើតតំបន់គ្រប់គ្រងនិងការពារសត្វផ្សោតទន្លេមេគង្គ។

សេចក្តីព្រាងច្បាប់ស្តីពី

ផ្លូវថ្នល់

កាលពីថ្ងៃទី១២ ខែតុលា ឆ្នាំ២០១១ វេលាម៉ោង ៨:៣០នាទី នៅទីស្តីការគណៈរដ្ឋមន្ត្រីមានបើកអង្គប្រជុំជំនាញបច្ចេកទេស ក្រោមអធិបតីភាព ឯកឧត្តម **យូឃាន ថាវរិន្ទ** សមាជិកក្រុមប្រឹក្សាសេដ្ឋកិច្ច សង្គមកិច្ច និងវប្បធម៌ (ECOSOCC) និង ឯកឧត្តម **ឡាំ ងា** អនុប្រធានក្រុមប្រឹក្សាអ្នកច្បាប់ ជាសហប្រធានអង្គប្រជុំ ដើម្បីពិនិត្យពិភាក្សាលើសេចក្តីព្រាងច្បាប់ស្តីពីផ្លូវថ្នល់ ដោយមានការអញ្ជើញចូលរួមពីសំណាក់ សមាជិក អគ្គលេខាធិការរាជរដ្ឋាភិបាល និងមន្ត្រីនៃក.ស.វ. សមាជិក និងមន្ត្រីនៃក្រុមប្រឹក្សាអ្នកច្បាប់ តំណាងទីស្តីការគណៈរដ្ឋមន្ត្រី តំណាងអគ្គលេខាធិការរាជរដ្ឋាភិបាល តំណាងខុទ្ទកាល័យ ឧបនាយករដ្ឋមន្ត្រី **សុខ អាន** មន្ត្រីជំនាញទីស្តីការគណៈរដ្ឋមន្ត្រី និងតំណាងក្រសួងសាធារណការនិងដឹកជញ្ជូន។

ក្រសួងសាធារណការនិងដឹកជញ្ជូន បានរៀបចំសេចក្តីព្រាងច្បាប់ស្តីពីផ្លូវថ្នល់ ដើម្បីឲ្យការគ្រប់គ្រងផ្លូវថ្នល់មានភាពរឹងមាំត្រឹមត្រូវនិងឆ្លើយតបតម្រូវការនៃការអភិវឌ្ឍន៍ហេដ្ឋារចនាសម្ព័ន្ធផ្លូវថ្នល់នាពេលបច្ចុប្បន្ន។

សេចក្តីព្រាងច្បាប់នេះមានប្រតិសកម្មគ្នានឹងច្បាប់ស្តីពីចរាចរណ៍ផ្លូវគោកឆ្នាំ២០០៧ មានន័យថា ប្រសិនបើមានសកម្មភាពផ្លូវថ្នល់កើតឡើង សេចក្តីព្រាងច្បាប់នេះគ្រាន់តែចង្អុលទៅមាត្រាមួយចំនួនដែលមានចែងនៅក្នុងច្បាប់ស្តីពីចរាចរណ៍ផ្លូវគោកប៉ុណ្ណោះ។ ផ្ទុយទៅវិញប្រសិនបើគ្មានចែង សេចក្តីព្រាងច្បាប់នេះនឹងចែងបន្ថែមឲ្យកាន់តែច្បាស់ និងមានអត្ថន័យគ្រប់គ្រាន់ ដើម្បីងាយស្រួលក្នុងការអនុវត្តនិងការពារផ្លូវថ្នល់ឲ្យបានល្អ។



ក្រោយឆ្នាំ១៩៧០ ប្រទេសកម្ពុជាមានបណ្តាញផ្លូវថ្នល់ រួមទាំងផ្លូវលំប្រវែងសរុប ១៦ ៣៨១ គ.ម. ស្ថានភាពកាត់ទន្លេធំៗ (ទន្លេមេគង្គ ទន្លេសាប ទន្លេបាសាក់ ទន្លេសេកុង) រួមទាំងឆ្លងកាត់ដែលសម្រេចមានតែ ២កន្លែងស្មើនឹង ១ ៣៤៩,៦ម តែត្រូវបានបំផ្លិចបំផ្លាញស្ទើរតែទាំងស្រុង។ បច្ចុប្បន្នប្រទេសកម្ពុជាមានបណ្តាញផ្លូវថ្នល់ រួមទាំងផ្លូវលំប្រវែងសរុប ៤៤ ៩១៩ គ.ម. ស្ថានភាពកាត់ទន្លេធំៗ (ទន្លេមេគង្គ ទន្លេសាប ទន្លេបាសាក់ ទន្លេសេកុង) និងដែលសម្រេចមានចំនួន ១៣កន្លែង ស្មើនឹង ១១ ៥២៤,១៧ម. និងកំពុងសាងសង់ចំនួន៣កន្លែងទៀតគឺ ស្ថានមេគង្គទី៣ (អ្នកលឿង) ស្ថានជ្រោយចង្វារទី២ និងស្ថានទន្លេបាសាក់ ទី៣(ក្រុងតាខ្មៅ) ប្រវែងសរុប ៤ ២៧៦ម និងពីមួយឆ្នាំទៅមួយឆ្នាំ បណ្តាញផ្លូវចាក់កៅស៊ូឬហៅថាផ្លូវជាតិ ផ្លូវខេត្ត ព្រមទាំងផ្លូវជនបទជាច្រើនកំពុងត្រូវបានស្តារ សាងសង់ថ្មីជាបន្តបន្ទាប់ហើយ គ្រប់ខេត្ត-ក្រុងទូទាំងប្រទេសត្រូវបានភ្ជាប់ ដោយផ្លូវជាតិ ឬផ្លូវខេត្តចាក់កៅស៊ូ។



ជាមួយនឹងហេដ្ឋារចនាសម្ព័ន្ធរូបវន្តកាន់តែអភិវឌ្ឍ និងមធ្យោបាយដឹកជញ្ជូនកាន់តែច្រើន យើងឃើញមានលេច
ចេញបាតុភាពអសកម្មនៅលើផ្លូវថ្នល់និងការបំផ្លិចបំផ្លាញហេដ្ឋារចនាសម្ព័ន្ធផ្លូវថ្នល់កាន់តែកើតមានឡើង ជាពិសេសការ
រំលោភសមាសភាពហេដ្ឋារចនាសម្ព័ន្ធផ្លូវថ្នល់និងសំណង់សិល្បការផ្លូវថ្នល់ ជាអាទិ៍ ការចាក់ ឬជីកដីលើក្រោមផ្លូវថ្នល់
ការលុបប្រឡាយផ្លូវថ្នល់ ការដាក់តាំងសម្ភារៈសំណង់ ឬវត្ថុរឹងលើផ្លូវថ្នល់។ល។ ស្ទើរតែនៅគ្រប់តំបន់ទីប្រជុំជន
ផ្លូវថ្នល់រងការខូចខាតឆាប់រហ័ស និងប្រៀបដូចជាប្រឡាយទឹកក្នុងពេលមានភ្លៀងធ្លាក់ម្តងៗ ដោយហេតុថាប្រព័ន្ធលូ
បង្ហូរទឹកសាងសង់មិនទាន់គ្រប់គ្រាន់ ដែលជាកត្តាធ្វើឲ្យផ្លូវថ្នល់រងគ្រោះបាត់បង់សមត្ថភាពរឹងមាំ ឆាប់ខូចមុនអាយុកាល
បច្ចេកទេសកំណត់ និងជាចំណែកមួយនៃមូលហេតុធ្វើឲ្យគ្រោះថ្នាក់ចរាចរណ៍នាពេលបច្ចុប្បន្ន^(១)។

អង្គប្រជុំជំនាញបច្ចេកទេសបានពិនិត្យពិភាក្សាលើសេចក្តីព្រាងនេះ ហើយបានកត់សម្គាល់ឃើញថា សេចក្តី
ព្រាងនេះមានលក្ខណៈខ្វះខាត ដូច្នេះអង្គប្រជុំបានសម្រេចបង្កើតក្រុមការងារមួយមានសមាសភាព ECOSOCC ក្រុម
ប្រឹក្សាអ្នកច្បាប់ និងតំណាងក្រសួងសាមី ដើម្បីជួយពិនិត្យកែសម្រួលខ្លឹមសារនៃសេចក្តីព្រាងនេះតាមស្មារតីអង្គប្រជុំ
មុនយកមកដាក់ប្រជុំជំនាញបច្ចេកទេសនៅពេលក្រោយទៀត។

អង្គប្រជុំជំនាញបច្ចេកទេសបានផ្អាកការពិភាក្សាលើសេចក្តីព្រាងឯកសារនេះ។

(១) អត្ថបទនេះដកស្រង់ពីសេចក្តីព្រាងសេចក្តីថ្លែងហេតុនៃសេចក្តីព្រាងច្បាប់ស្តីពីផ្លូវថ្នល់។

កិច្ចប្រជុំបន្តលើសេចក្តីព្រាងអនុក្រឹត្យស្តីពី

អត្តសញ្ញាណកម្មគ្រួសារក្រីក្រ



កាលពីថ្ងៃទី០៦ ខែតុលា ឆ្នាំ២០១១ វេលាម៉ោង ៨:៣០នាទី នៅទីស្តីការគណៈរដ្ឋមន្ត្រីមានបើកអង្គប្រជុំជំនាញបច្ចេកទេស ក្រោមអធិបតីភាព ឯកឧត្តម **តេច វិចិត្រ** សមាជិកក្រុមប្រឹក្សាសេដ្ឋកិច្ច សង្គមកិច្ច និងវប្បធម៌ (ECOSOCC) និង ឯកឧត្តម **ខៀវ សារ៉េត** សមាជិកក្រុមប្រឹក្សាអ្នកច្បាប់ ជាសហប្រធានអង្គប្រជុំ ដើម្បីពិនិត្យពិភាក្សាបន្តលើសេចក្តីព្រាងអនុក្រឹត្យស្តីពីអត្តសញ្ញាណកម្មគ្រួសារក្រីក្រ ដោយមានការអញ្ជើញចូលរួមពីសំណាក់ សមាជិក អគ្គលេខាធិការរាជ

និងមន្ត្រីនៃក.ស.វ. សមាជិក និងមន្ត្រីនៃក្រុមប្រឹក្សាអ្នកច្បាប់ តំណាងទីស្តីការគណៈរដ្ឋមន្ត្រី តំណាងអគ្គលេខាធិការរាជរដ្ឋាភិបាល តំណាងខុទ្ទកាល័យឧបនាយករដ្ឋមន្ត្រី **សុខ អាន** មន្ត្រីជំនាញនៃទីស្តីការគណៈរដ្ឋមន្ត្រី និងតំណាងក្រសួងផែនការ។

សូមរំលឹកថា សេចក្តីព្រាងអនុក្រឹត្យស្តីពីអត្តសញ្ញាណកម្មគ្រួសារក្រីក្រ បានឆ្លងអង្គប្រជុំជំនាញបច្ចេកទេសនៅថ្ងៃទី២១និងថ្ងៃទី២២ ខែកញ្ញា ឆ្នាំ២០១១។ អង្គប្រជុំបានពិនិត្យពិភាក្សាកែសម្រួលដល់មាត្រា១០។ អង្គប្រជុំជំនាញបច្ចេកទេសបានពិនិត្យពិភាក្សាបន្តពីមាត្រា១០នៃសេចក្តីព្រាងអនុក្រឹត្យស្តីពីអត្តសញ្ញាណកម្មគ្រួសារក្រីក្រ ហើយក្រសួងសាមីបានកែសម្រួលមាត្រា ១៣ ជាថ្មីឡើងវិញដែលនិយាយពីការកំណត់អត្តសញ្ញាណគ្រួសារក្រីក្រផ្អែកលើការសម្ភាសគ្រួសារដោយប្រើប្រាស់បញ្ជីសំណួរដែលរៀបចំដោយក្រសួងផែនការ។ បញ្ជីសំណួរនេះត្រូវបញ្ចូលសូចនាករវាស់វែងភាពក្រីក្រមួយចំនួនដូចជា ស្ថានភាពផ្ទះរួមមាន៖ដំបូល ជញ្ជាំង ផ្ទៃក្រឡា គុណភាពផ្ទះ ប្រភពចំណូលចម្បងដែលបានមកពីការដាំដុះឬនេសាទ ឬសកម្មភាពផ្សេងៗទៀត ការចិញ្ចឹមសត្វ លទ្ធភាពដោះស្រាយស្បៀងអាហារ ចំនួនសមាជិកគ្រួសារដែលរកចំណូលមិនបានធៀបនឹងចំនួនសមាជិកសរុប សម្ភារៈនិងឧបករណ៍ប្រើប្រាស់ មធ្យោបាយធ្វើដំណើរ បញ្ហាចែកជន្មឬវិបត្តិធ្ងន់ធ្ងរដែលបណ្តាលឲ្យគ្រួសារបាត់បង់ចំណូល ខ្វះខាតម្ហូបអាហារលក់ទ្រព្យសម្បត្តិ ឬជំពាក់បំណុល ចំនួនក្មេងដែលមានអាយុ៦ដល់១១ឆ្នាំខានរៀននៅសាលានិងមូលហេតុ ស្ថានភាពដែលធ្វើឲ្យជីវភាពគ្រួសារធ្លាក់ចុះដូចជា មេគ្រួសារ ប្តីឬប្រពន្ធពិការធ្ងន់ធ្ងរឬមានជំងឺរ៉ាំរ៉ៃ គ្រួសារដែលមានសមាជិកសុទ្ធតែចាស់ជរា គ្រួសារដែលមានមេគ្រួសារជាស្ត្រីមេម៉ាយមានកូនតូចៗច្រើន គ្រួសារគ្មានកំលាំងពលកម្ម ស្ថានភាពដែលធ្វើឲ្យជីវភាពគ្រួសារប្រសើរឡើងដូចជា ជំនួយពីសាច់ញាតិឬប្រភពផ្សេងទៀត ការកែសម្រួលបញ្ជីសំណួរត្រូវកំណត់ដោយប្រកាសរបស់រដ្ឋមន្ត្រីក្រសួងផែនការ។ អង្គប្រជុំបានឯកភាពចំពោះការកែសម្រួលនេះ និងបានសម្រេចកែសម្រួលទម្រង់ ខ្លឹមសារពាក្យពេចន៍ និងឃ្លាប្រយោគ ចំពោះមាត្រាមួយចំនួនទៀតដើម្បីធ្វើឲ្យសេចក្តីព្រាងនេះកាន់តែល្អ។

អង្គប្រជុំជំនាញបច្ចេកទេសបានបញ្ចប់ការពិភាក្សាលើសេចក្តីព្រាងនេះទាំងស្រុង។

ស្ថានភាពសេដ្ឋកិច្ច សង្គមកិច្ច និងវប្បធម៌កម្ពុជា ប្រចាំខែកញ្ញា ឆ្នាំ២០១១*



របាយការណ៍ស្តីពីស្ថានភាពសេដ្ឋកិច្ច សង្គមកិច្ច និងវប្បធម៌កម្ពុជា ប្រចាំខែកញ្ញា ឆ្នាំ២០១១នេះ ជាលទ្ធផលនៃកិច្ចប្រជុំទូលាយក្រុមប្រឹក្សាសេដ្ឋកិច្ច សង្គមកិច្ច និងវប្បធម៌ (ECOSOCC) នៅថ្ងៃទី០៣ ខែវិច្ឆិកា ឆ្នាំ២០១១ ដែលដឹកនាំដោយ ឯកឧត្តម **យ៉ែម ណុលឡា** ទេសរដ្ឋមន្ត្រីទទួលបន្ទុកបេសកកម្មពិសេស ប្រធានក្រុមប្រឹក្សាសេដ្ឋកិច្ច សង្គមកិច្ច និងវប្បធម៌ ដោយមានការអញ្ជើញចូលរួមពីសំណាក់ សមាជិកសមាជិកា អគ្គលេខាធិការ អគ្គលេខាធិការរង ក.ស.វ. និងតំណាងក្រសួង-ស្ថាប័នពាក់ព័ន្ធ។

១) ស្ថានភាពសន្ទស្សន៍ថ្លៃទំនិញប្រើប្រាស់ និងអត្រាមូលប្រាក់

- ➔ នាខែកញ្ញានេះ សន្ទស្សន៍ថ្លៃទំនិញប្រើប្រាស់ កើនឡើង ១,០% ធៀបនឹងខែមុន និងកើនឡើង ៦,៧% បើធៀបនឹងខែដូចគ្នាឆ្នាំមុន(រយៈពេល១២ខែ)។ ក្នុងកំណើនសន្ទស្សន៍ថ្លៃខែកញ្ញា/សីហា ក្រុមមូលហេតុរួមចំណែក ៦៦% ទៅក្នុងកំណើនសន្ទស្សន៍ថ្លៃសរុប។
- ➔ ក្រុមទំនិញដែលគួរឲ្យចាប់អារម្មណ៍មានបម្រែបម្រួលសន្ទស្សន៍ថ្លៃដូចខាងក្រោម៖

ប្រភេទ	%Δ ធៀបនឹងខែមុន	%Δ រយៈពេល១២ខែ	ប្រភេទ	%Δ ធៀបនឹងខែមុន	%Δ រយៈពេល១២ខែ
មូលហេតុ	+១,៥%	+៨,២%	ភោជនីយដ្ឋាន	+០,១%	+៧,៣%
ការដឹកជញ្ជូន	+១,០%	+៨,៩%			

- ➔ នៅក្នុងក្រុមមូលហេតុ គួរកត់សម្គាល់ថ្លៃសាច់ជ្រូក ដែលកើនឡើងខ្ពស់រហូតដល់ ៣,៧% ធៀបនឹងខែមុន និងកើនឡើង ២៨,០% ក្នុងរយៈពេល១២ខែ។

* ការវិភាគជាលាយលក្ខណ៍អក្សរជាការស្រង់ចេញពីទិន្នន័យចម្បងៗប៉ុណ្ណោះ មិនគ្របដណ្តប់តួលេខទាំងអស់នៃតារាងទាំង៥ទេ។ ដូច្នោះ អ្នកប្រើប្រាស់ទិន្នន័យអាចទាញយកតួលេខពីតារាងតាមសេចក្តីត្រូវការរៀងខ្លួន។

* ព័ត៌មាន និងតួលេខពណ៌**បៃតង**សំដៅលទ្ធផលប្រសើរ និងពណ៌**ក្រហម**សំដៅលទ្ធផលសម្រាប់ការថ្លឹងថ្លែង។

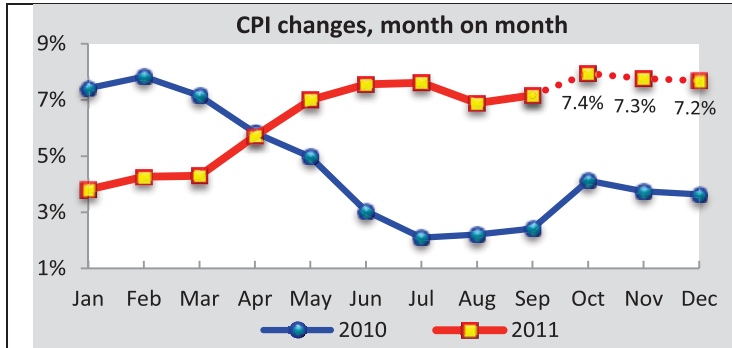
* ដើម្បីមានសង្គតិភាពក្នុងការប្រើប្រាស់លេខខ្មែរ និងបរទេស សញ្ញាកៀសនៅក្នុងអត្ថបទសំណេរតាងឲ្យទសភាគ។ ប៉ុន្តែក្នុងតារាងលេខ (ជា Excel) សញ្ញាកៀសតាងឲ្យខ្លាំងពាន់ ឯសញ្ញាចុះជាទសភាគវិញ។

តារាង១.បម្រែបម្រួលសន្ទស្សន៍ថ្លៃទំនិញប្រើប្រាស់ ២០០៩-២០១១

ឆ្នាំ	ធៀបនឹង...	មករា	កុម្ភៈ	មីនា	មេសា	ឧសភា	មិថុនា	កក្កដា	សីហា	កញ្ញា	តុលា ^P	វិច្ឆិកា ^P	ធ្នូ ^P	ប្រចាំឆ្នាំ ^P
២០១១	ខែដុះគ្នាឆ្នាំមុន	៣,៣%	៣,៨%	៣,៨%	៥,២%	៦,៥%	៧,១%	៧,១%	៦,៤%	៦,៧%	៧,៤%	៧,៣%	៧,២%	៦,៣%
	ខែមុន	០,២%	០,៧%	០,៧%	១,១%	១,៤%	០,៥%	០,៦%	០,២%	១,០%	-០,២%	-០,៩%	-០,៦%	
២០១០	ខែដុះគ្នាឆ្នាំមុន	៦,៩%	៧,៣%	៦,៧%	៥,៣%	៤,៥%	២,៥%	១,៦%	១,៧%	១,៩%	៣,៦%	៣,២%	៧,៣%	៤%
	ខែមុន	០%	០,៣%	០,៦%	-០,៣%	០,២%	០%	០,៥%	០,៩%	០,៧%	១,៤%	-១,០%	-០,២%	
២០០៩	ខែដុះគ្នាឆ្នាំមុន	៨,០%	៦,២%	-០,៧%	-៣,៩%	-៥,៧%	-៤,៨%	-៣,៩%	-២,៩%	-២,៣%	-១,៥%	១,៣%	៨,០%	-០,៧%
	ខែមុន	-១,៥%	-០,១%	១,៣%	១,០%	១,០%	១,៩%	១,៤%	០,៧%	០,៥%	-០,៣%	-០,៦%	-០,១%	

P: តួលេខខែ កញ្ញា តុលា វិច្ឆិកានិងប្រចាំឆ្នាំ ២០១១ ជាតួលេខព្យាកររបស់ ក.ស.វ. (តាមវិធីសាស្ត្រ DECOMPOSITION)

ក្រាហ្វ ១. បម្រែបម្រួលសន្ទស្សន៍ថ្លៃទំនិញប្រើប្រាស់ ឆ្នាំ ២០១០ និង ២០១១ (ធៀបនឹងខែដុះគ្នាឆ្នាំមុន)



ក្រាហ្វ១ បង្ហាញនិន្នាការបម្រែបម្រួលសន្ទស្សន៍ថ្លៃ (ធៀបនឹងខែដុះគ្នា) ឆ្នាំ ២០១០ និង ២០១១។ ក្រាហ្វនេះក៏បង្ហាញផងដែរ នូវតួលេខព្យាករខែទៅមុខនៃអតិផរណា (ធៀបនឹងខែដុះគ្នាឆ្នាំមុន)។

➔ អត្រាប្តូរប្រាក់:

ប្រភេទ	អត្រាខែកញ្ញា	%Δ ធៀបនឹងខែមុន	%Δ រយៈពេល ១២ខែ	ប្រភេទ	អត្រាខែកញ្ញា	%Δ ធៀបនឹងខែមុន	%Δ រយៈពេល ១២ខែ
រ/ដុល្លារ	៤ ០៨០រ/១ដុល្លារ	-០,៣%	-៣,៥%	បាត/ដុល្លារ	៣១,១៧ បាត/១ដុល្លារ	+៣,៩%	+២,៥%
រ/បាត	១៣១៩/១បាត	-៣,៧%	-៥,៨%	ដុង/ដុល្លារ	២០ ៧៨៥ ដុង/ដុល្លារ	-០,២%	+៦,៦%
រ/ដុង	០,១៩៥៩/១ដុង	-០,៥%	-១០,១%				

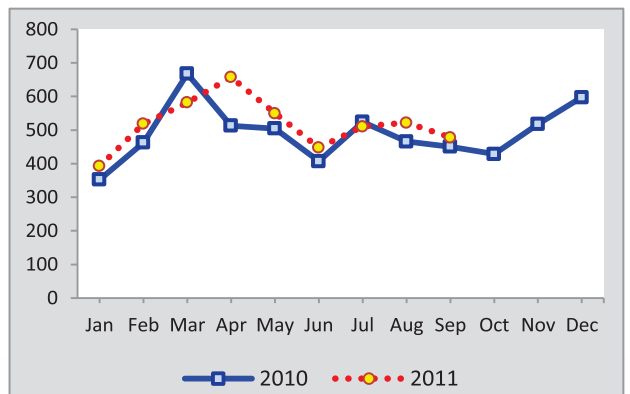
២) ស្ថានភាពថវិកាជាតិ

➔ យោងតាមស្ថិតិដែលឆ្លងកាត់រកនាគារជាតិនៃខែកញ្ញា ឆ្នាំ២០១១ ថវិកាជាតិមានស្ថានភាពដូចខាងក្រោម:

- ចំណូលថវិកាជាតិអនុវត្តបានចំនួន ៤៧៧,៩ ពាន់លានរៀល (មធ្យមប្រចាំខែ៩០% នៃគម្រោង) ក្នុងនោះ: ចំណូលមូលធន ៥,២ ពាន់លានរៀល (មធ្យមប្រចាំខែ ៨៦% នៃគម្រោង) និង ចំណូលចរន្ត ៤៧២,៧ ពាន់លានរៀល (មធ្យមប្រចាំខែ ៩០% នៃគម្រោង)។

- បើធៀបនឹងខែមុន ចំណូលថវិកាជាតិ ថយចុះ ៨% ប៉ុន្តែកើនឡើង ៦% ក្នុងរយៈពេល១២ខែ។ កំណើន ៦% នៃចំណូល ធៀបនឹងខែដុះគ្នាឆ្នាំមុន បណ្តាលមកពីការកើនឡើងនៃចំណូលចរន្ត ៦% និងចំណូលមូលធន ១៣០% ។

ក្រាហ្វ ២. ចំណូលថវិកាជាតិ ឆ្នាំ ២០១០ និង ២០១១



នៅក្នុងចំណូលចរន្ត៖

✓ ចំណូលសារពើពន្ធ **ថយចុះ ៧%** បើធៀបនឹងខែមុន ប៉ុន្តែកើនឡើង **៧%** ក្នុងរយៈពេល១២ខែ ក្នុងនោះ៖

➢ ពន្ធ និងអាករគយ **ថយចុះ ៤%** បើធៀបនឹងខែមុន ប៉ុន្តែកើនឡើង **១៤%** ក្នុងរយៈពេល១២ខែ

✦ គួរចាប់អារម្មណ៍ថា ពន្ធគយលើរបបនាំចូល **ថយចុះ ៥%** ធៀបនឹងខែមុន និង **ថយចុះ ៣%** បើធៀបនឹងខែដូចគ្នាឆ្នាំមុន។

➢ ចំណូលពន្ធដារ **កើនឡើង ១៣%** ធៀបនឹងខែមុន និង **កើនឡើង ១៦%** ក្នុងរយៈពេល១២ខែ

✦ ក្នុងចំណូលពន្ធដារមានការថយចុះ ធៀបនឹងខែដូចគ្នាឆ្នាំមុន គួរឲ្យកត់សម្គាល់ នៃអាករលើផលរបរចំនួន **៩%** និងអាករលើ កម្រៃបន្ថែមចំនួន **១៩%** ។

✓ ចំណូលមិនមែនសារពើពន្ធ **ថយចុះ ២០%** បើធៀបនឹងខែមុន និង **ថយចុះ ៣%** បើធៀបនឹងខែដូចគ្នាឆ្នាំមុន។

ក្នុងចំណូលសារពើពន្ធ (ក្នុងរង្វង់ក្រចកៈ បម្រែបម្រួលរយៈពេល១២ខែ)		ក្នុងចំណូលមិនមែនសារពើពន្ធ (ក្នុងរង្វង់ក្រចកៈ បម្រែបម្រួលរយៈពេល១២ខែ)	
➢ ពន្ធ-អាករគយ: -៤%	(+១៤%)	➢ នេសាទ : +២៦២%	(-៨%)
➢ ចំណូលពន្ធដារ: +១៣%	(+១៦%)	➢ រុក្ខាប្រមាញ់ : +២០៨%	(+២០%)
➢ ចំណូលសារពើពន្ធផ្សេងៗ: +១០%	(+៤៨%)	➢ សម្បទានរ៉ែ : +២០%	(-៦៤%)
✦ កាស៊ីណូ : +៥៥%	(+៨៤%)	➢ អាកាសចរណ៍ស៊ីវិល : -១៦០៩%	(-២៩%)
✦ អាជ្ញាបណ្ណក្នុងស្រុក : -៥២%	(+៤៦%)	➢ ផលទុនទេសចរណ៍ : -១២%	(+៣១%)
✦ គ្រប់គ្រង និងទិដ្ឋាការនាំចេញ : -៨%	(+២៥%)	➢ ប្រៃសណីយ៍ និងទូរគមនាគមន៍ : -៤៣%	(+៨៣%)
		➢ អាករស្ថានទូត (លិខិតឆ្លងដែននិងទិដ្ឋាការ) : +១២%	(+៥១%)

✦ **ចំណាយថវិកាជាតិ**អនុវត្តបាន ៦៣០ ពាន់លានរៀល (មធ្យមប្រចាំខែ ៦៩% នៃគម្រោង) ក្នុងនោះ **ចំណាយចរន្ត**មានចំនួន ៤៨១ពាន់ លានរៀល (មធ្យមប្រចាំខែ ១០១% នៃគម្រោង) និង**ចំណាយមូលធន**មានចំនួន ១៤៩ ពាន់លានរៀល (មធ្យមប្រចាំខែ ២៨% នៃគម្រោង) ។

✦ **បើធៀបនឹងខែមុន** ចំណាយថវិកាជាតិ**ថយចុះ ២៦%** និង**ថយចុះ ៧%** បើធៀបនឹងខែដូចគ្នាឆ្នាំមុន។ ការថយចុះនៃចំណាយថវិកាជាតិ ក្នុង ខែនេះ បណ្តាលមកពីចំណាយចរន្ត**ថយចុះ ៣៥%** និងបើធៀបនឹងខែដូចគ្នាឆ្នាំមុន ចំណាយចរន្ត**ថយចុះ ៧%** ។

✦ **គុណភាពថវិកាជាតិនៃខែកញ្ញាមានឱនភាព ១៥២ ពាន់លានរៀល** ។

៣) ស្ថានភាពរូបិយវត្ថុនិងអត្រាការប្រាក់

➔ ស្ថានភាពរូបិយវត្ថុ ក្នុងខែកញ្ញា ឆ្នាំ២០១១ មានលក្ខណៈដូចខាងក្រោម៖

✦ **រូបិយវត្ថុ M₂** មាន **២២ ៦៥៧** ពាន់លានរៀល **ថយចុះ ០,១%** ធៀប នឹងខែមុន ប៉ុន្តែកើនឡើង **២០%** ក្នុងរយៈពេល១២ខែ។

✦ **ការថយចុះតិចតួចនៃ M₂** ធៀបនឹងខែមុន បណ្តាលមកពី ប្រាក់បញ្ញើ ចរន្ត **ថយចុះ ១៤%** និងប្រាក់បញ្ញើជាប្រិយបណ្ណ **ថយចុះ ០,៨%** ។

✦ យោងតាមគូលេខសមាសធាតុរូបិយវត្ថុ ក្នុងខែនេះ ប្រាក់រៀល**ក្នុងសេដ្ឋកិច្ច**មានចំនួន ១៨,៤% នៃរូបិយវត្ថុ M₂ និងប្រាក់បញ្ញើជាប្រិយបណ្ណ មាន ចំនួន ៨១,៦%។

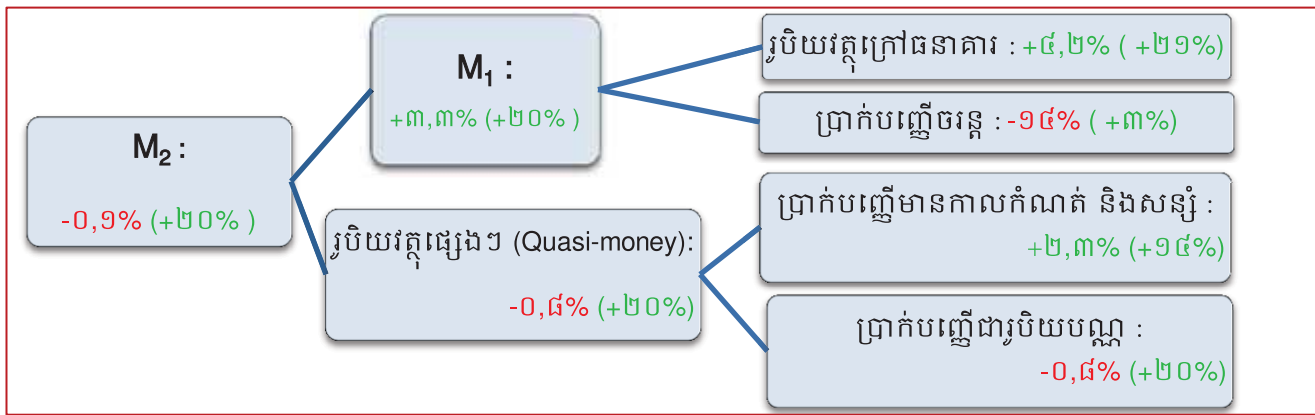
ក្រាហ្វូង៣. សមាសធាតុរូបិយវត្ថុ ខែកញ្ញា ២០១១



សមាមាត្រ រវាងចំនួនប្រាក់រៀល និងការផ្គត់ផ្គង់រូបិយវត្ថុ M₂

	មករា	កម្ពុជា	មីនា	មេសា	ឧសភា	មិថុនា	កក្កដា	សីហា	កញ្ញា	តុលា	វិច្ឆិកា	ធ្នូ
ប្រាក់រៀលសរុប នៅក្នុង និងក្រៅធនាគារ	១៨,៣%	១៩,១%	១៩,២%	១៩,១%	១៨,៥%	១៨,០%	១៧,៦%	១៧,៨%	១៨,៤%			
ប្រាក់រៀលក្រៅធនាគារ	១៥,៧%	១៦,០%	១៦,៧%	១៦,៦%	១៥,៧%	១៥,២%	១៤,៩%	១៤,៩%	១៥,៦%			

បម្រែបម្រួលសមាសធាតុរូបិយវត្ថុ ក្នុងខែ កញ្ញា ២០១១ : ក្នុងរង្វង់ក្រចកជា បម្រែបម្រួលរយៈពេល១២ខែ



- ទុនបម្រុងជាប្រិយបណ្ណបរទេសសុទ្ធមានចំនួន ២ ៨០៦ លានដុល្លារ ថយចុះ ៤,៥% បើធៀបនឹងខែមុន ប៉ុន្តែកើនឡើង ១៧%ក្នុងរយៈពេល១២ខែ។
- ប្រាក់បញ្ញើរបស់ធនាគារពាណិជ្ជនៅធនាគារជាតិ មានចំនួន ៧ ២២៤ ពាន់លានរៀល ថយចុះ ៧% បើធៀបនឹងខែមុន និងថយចុះ ៥% ក្នុងរយៈពេល១២ខែ។
- ការផ្តល់ឥណទានដោយធនាគារពាណិជ្ជ ជាមួយ មានការកើនឡើង ដោយឡែកក្នុងខែនេះ មានចំនួន ១៦ ៤២៤ ពាន់លានរៀល កើនឡើង ៣,៤% បើធៀបនឹងខែមុន និងកើនឡើង ៣២% ក្នុងរយៈពេល១២ខែ។
- ការផ្តល់ឥណទានដោយគ្រឹះស្ថានមីក្រូហិរញ្ញវត្ថុ មានចំនួន ២៣២៦ ពាន់លានរៀល កើនឡើង ៣,៤% បើធៀបនឹងខែមុន និងកើនឡើង ៤៦% ក្នុងរយៈពេល១២ខែ។
- អត្រាការប្រាក់ប្រចាំឆ្នាំ នៃខែកញ្ញា :

ប្រភេទអត្រាការប្រាក់	អត្រា	%Δ ធៀបនឹងខែមុន	%Δ រយៈពេល១២ខែ
▪ បញ្ញើជាប្រិយបណ្ណនៅធនាគារពាណិជ្ជ	៦,៥២%	0%	-9%
▪ កម្ចីជាប្រិយបណ្ណនៅធនាគារពាណិជ្ជ	១៥,៧០%	0%	-៣១%
▪ បញ្ញើជាដុល្លារនៅធនាគារពាណិជ្ជ	៤,៤២%	-0,៩%	-0,៣%
▪ កម្ចីជាដុល្លារនៅធនាគារពាណិជ្ជ	១៤,៨៧%	0%	-៨%

៤) ស្ថានភាពកសិកម្ម ឧស្សាហកម្ម សេវាកម្ម និងវប្បធម៌
 ➔ ក្នុងខែកញ្ញា ឆ្នាំ២០១១ ស្ថានភាពផលិតកម្មមានលក្ខណៈដូចខាងក្រោម៖

កសិកម្ម៖

✓ ផលិតកម្មនេសាទមាន ៣៨ ពាន់តោន ថយចុះ ៣% បើធៀបនឹងខែមុន ប៉ុន្តែកើនឡើង ៣៦% ក្នុងរយៈពេល១២ខែ។

ឧស្សាហកម្ម៖

✓ ថាមពលអគ្គិសនីសរុបផ្គត់ផ្គង់ដោយអគ្គិសនីកម្ពុជាមាន ២១៥ លានគីឡូវ៉ាត់ម៉ោង ថយចុះ ៦% បើធៀបនឹងខែមុន ប៉ុន្តែកើនឡើង ៩% ក្នុងរយៈពេល១២ខែ។

✓ អគ្គិសនីផ្គត់ផ្គង់ដោយវារីអគ្គិសនីមាន ៨,៩ លានគីឡូវ៉ាត់ម៉ោង ថយចុះ ៦% បើធៀបនឹងខែមុន ប៉ុន្តែកើនឡើង ៥៨% ក្នុងរយៈពេល១២ខែ។

✓ ផលិតកម្មវាយនភណ្ឌនិងស្បែកជើងមាន ៣៩៦ លានដុល្លារ ថយចុះ ៧% បើធៀបនឹងខែមុន ប៉ុន្តែ កើនឡើង ៤២% ក្នុងរយៈពេល១២ខែ។

✓ ការចុះបញ្ជី ការបើកថ្មី និងការបន្ត រោងចក្រ សហគ្រាសនៅក្រសួងឧស្សាហកម្ម៖

ប្រភេទ	ចំនួន — កញ្ញា២០១១	ចំនួន—សីហា២០១១	ចំនួន—កញ្ញា២០១០
▪ រោងចក្រថ្មី ដែលបានចុះបញ្ជី	១៥	៨	៦
▪ ឧស្សាហកម្មធុនតូច និងសិប្បកម្ម (បើកថ្មី)	១៥	២១	១៣
▪ ឧស្សាហកម្មធុនតូច និងសិប្បកម្ម (បន្ត)	១៥	១៧	២៤

សំណង់៖

✓ សំណង់អនុញ្ញាតឲ្យសាងសង់ក្នុងខែកញ្ញា មានចំនួន ៤១៤ ពាន់ម^២ កើនឡើង ៨% បើធៀបនឹងខែមុន ប៉ុន្តែថយចុះ ៤៥% ក្នុងរយៈពេល១២ខែ។ បើគិតជាទឹកប្រាក់ ការអនុញ្ញាតឲ្យសាងសង់មានតម្លៃ ១១៨ លានដុល្លារ ថយចុះ ១២% បើធៀបនឹងខែមុន ប៉ុន្តែកើនឡើង១៣៨% ក្នុងរយៈពេល១២ខែ។

✓ សំណង់ដែលពេញនិយម យោងតាមគួលេខអនុញ្ញាតនាខែនេះ គឺសំណង់ឧស្សាហកម្ម (៥២% នៃផ្ទៃក្រឡាអនុញ្ញាតសរុប) និងលំនៅឋាន (៣១% នៃផ្ទៃក្រឡាអនុញ្ញាតសរុប)។

ប្រភេទ	ផ្ទៃក្រលា ពាន់ម ^២ —កញ្ញា២០១១	%Δ ធៀបនឹងខែមុន	%Δ រយៈពេល១២ខែ
▪ លំនៅឋាន	១២៨	-៥៤%	-៣៥%
▪ ឧស្សាហកម្ម	២១៧	+២៣៣%	+៦១០%
▪ ពាណិជ្ជកម្ម	១៩	+១០៩%	+៨៣%
▪ ទេសចរណ៍	១១	+៩៧%	-៨៤%

ការងារ៖

ប្រភេទ	ចំនួន—កញ្ញា២០១១	%Δ ធៀបនឹងខែមុន	%Δ រយៈពេល១២ខែ
ការដាក់ពាក្យរកការងារទៅក្រៅប្រទេស	២ ៦០៤	-២២%	-៨%
អ្នកទទួលបានការងារតាមរយៈក្រសួងការងារ និងក្រុមហ៊ុន	២ ៨៩៦	-២០%	-៤១%
អ្នកទទួលបានការងារក្នុងប្រទេស	១ ០០៦	-២៨%	-៤១%
អ្នកទទួលបានការងារក្រៅប្រទេស	១ ៨៩០	-១៥%	-៤១%

កិច្ចប្រជុំស្ថានភាពសេដ្ឋកិច្ច សង្គមកិច្ច និងវប្បធម៌

របស់ក្រុមប្រឹក្សាសេដ្ឋកិច្ច សង្គមកិច្ច និងវប្បធម៌

វិនិយោគ៖

✓ គម្រោងវិនិយោគអនុញ្ញាតដោយ គ.វ.ក./គ.អ.ក. (ថ្មីនិងពង្រីក) ក្នុងខែកញ្ញា មានចំនួន ១៧ ដែលគិតជាទុន វិនិយោគស្មើនឹង ៣៣លានដុល្លារ ។ គម្រោងទាំងនេះអាចបង្កើតការងារឲ្យពលករបាន ១៧ ពាន់នាក់។

ប្រភេទ	កញ្ញា២០១១	សីហា២០១១	កញ្ញា២០១០
អនុញ្ញាតសរុប (លានដុល្លារ)	១៤១	៣៣	២១
វិស័យកសិកម្ម និង កសិឧស្សាហកម្ម	២៧	០	០
វិស័យឧស្សាហកម្ម	៥៦	៣៣	២១
វិស័យទេសចរណ៍	៥៨	០	០
វិស័យហេដ្ឋារចនាសម្ព័ន្ធ និង ផ្សេងៗ	០	០	០
ចំនួនគម្រោង ថ្មីនិងពង្រីក (ចំនួន)	១៧	១២	៦
ចំនួនពលករ (ពាន់នាក់)	១៧	១៩	១០

សេវាកម្ម និងទេសចរណ៍៖

✓ ការចុះបញ្ជីនិងលុបចេញពីបញ្ជី នៅក្រសួងពាណិជ្ជកម្ម

ប្រភេទ	ចំនួន—កញ្ញា២០១១	ចំនួន—សីហា២០១១	ចំនួន—កញ្ញា២០១០
▪ ក្រុមហ៊ុនដែលបានចុះបញ្ជីពាណិជ្ជកម្ម	២១៧	២៨៥	២៩៥
▪ ក្រុមហ៊ុនត្រូវបានលុបចេញពីបញ្ជីពាណិជ្ជកម្ម	៤	១	២
▪ ក្រុមហ៊ុនដែលបានចុះបញ្ជីបង់ពន្ធដារតាមរបបពិត	២៥២	៣៣២	២០៤

✓ ទំនិញឆ្លងកាត់កំពង់ផែ (សរុប៦កំពង់ផែ) មានចំនួន ៣៥៨ ពាន់តោន ថយចុះ ១៨% ធៀបនឹងខែមុន ប៉ុន្តែកើនឡើង ៤៤% ក្នុងរយៈពេល១២ខែ ក្នុងនោះ៖

ក្នុងរង្វង់ក្រចក៖ បម្រែបម្រួលក្នុងរយៈពេល១២ខែ

▪ កំពង់ផែភ្នំពេញ : -១៣% (+១៧១%)	▪ កំពង់ផែស្រែអំបិល និងកោះកុង : -៣២% (+១៦១%)
▪ កំពង់ផែកំពង់សោម : -៦% (+៥%)	▪ កំពង់ផែឧកញ៉ាម៉ុង : -៤៨% (-២០%)

ការធ្វើដំណើរតាមផ្លូវអាកាស និងទេសចរណ៍

ប្រភេទ	ចំនួន(ពាន់នាក់)	%Δ ធៀបនឹងខែមុន	%Δ រយៈពេល១២ខែ
▪ ភ្ញៀវអន្តរជាតិចូលទស្សនាសារមន្ទីរជាតិ	៩,៦	-៧%	-១១%
▪ អ្នកដំណើរតាមផ្លូវអាកាស (អន្តរជាតិ)	២៤៤	-១៩%	+១៨%
▪ ចំនួនទេសចរជាតិចេញក្រៅប្រទេស	៧៧	+៣%	+៦៨%
▪ ចំនួនទេសចរអន្តរជាតិមកដល់ព្រះរាជាណាចក្រកម្ពុជា	២១០	-១៦%	+២១%
✓ តាមផ្លូវអាកាស	៩៥	-២៣%	+១១%
✓ តាមផ្លូវគោក និងទឹក	១១៥	-៩%	+៣២%

៥) ស្ថានភាពលក្ខខណ្ឌពាណិជ្ជកម្ម

➔ យោងតាមការកត់ត្រារបស់អគ្គនាយកដ្ឋានគយនិងរដ្ឋាករ ការនាំចូលនាខែកញ្ញាមានចំនួន ១ ៩៨១ ពាន់លានរៀល បើធៀបនឹងខែមុន ថយចុះ ៦% ប៉ុន្តែកើនឡើង ១៦% ក្នុងរយៈពេល១២ខែ ក្នុងនោះ៖

ទំនិញ	%រៀបរយនឹងខែមុន	%Δ ១២ខែ	ទំនិញ	%រៀបរយនឹងខែមុន	%Δ ១២ខែ
ប្រេងម៉ាស៊ូត	+៥%	+៤%	ប្រេងសាំង	-១,៦%	+១%
ដែកសំណង់	+២៦០%	+៧៧%	ប្រេងខ្មៅ	-៦%	-២០%
រថយន្តសរុប (ព.ល.វ)	+១០%	+១៥%	ឧស្ម័ន	-២%	+១១%
រថយន្តសរុប (គ្រឿង)	+១៦%	+៣៥%	ស៊ីម៉ង់ត៍ អគ្គិសនី	-២៥%	+១%
ត្រាក់ទ័រនិងគោយន្ត	+១៩%	+៩៧%	គ្រឿងអេឡិចត្រូនិក	-១៣%	+៧%
ម៉ូតូ	០%	+៣០%	ជីនិងថ្នាំកសិកម្ម	-២%	-៣%
			ការនាំចូលក្នុងក្របខណ្ឌច្បាប់វិនិយោគ	-៦%	-៣%

➔ ការនាំចេញ ក្នុងខែកញ្ញា ឆ្នាំ២០១១ មានចំនួន ១ ៩១៣ ពាន់លានរៀល (៩៧% នៃការនាំចូល) កើនឡើង ២% ធៀបនឹងខែមុន និងកើនឡើង ៤៥% ក្នុងរយៈពេល១២ខែ ក្នុងនោះ មុខទំនិញសំខាន់ៗមួយចំនួនមាន:

ទំនិញ	%រៀបរយនឹងខែមុន	%Δ ១២ខែ	ទំនិញ	%រៀបរយនឹងខែមុន	%Δ ១២ខែ
ផលិតផលឈើកែច្នៃ	+៣%	+២២៥៧%	អង្ករ	-១៤%	+១៣៥%
វាយនភណ្ឌនិងស្បែកជើង	+៣៤%	+៤៣%	ផលិតផលនេសាទ	-២៩%	+២៧០%
កៅស៊ូ	+៨%	+៣៣%			

➔ ក្នុងខែកញ្ញានេះ ជញ្ជីងពាណិជ្ជកម្មកម្ពុជាមាន ឱនភាពចំនួន ៦៨ ពាន់លានរៀល ប្រហែលជា ១៧ លានដុល្លារ ស.រ.អ. ។



៦. បម្រែបម្រួលគួរឱ្យចាប់អារម្មណ៍

ក្នុងខែកញ្ញា ឆ្នាំ២០១១នេះ សូចនាករសេដ្ឋកិច្ច សង្គមកិច្ច និងវប្បធម៌ នៃព្រះរាជាណាចក្រកម្ពុជា បង្ហាញបម្រែបម្រួលគួរឱ្យចាប់អារម្មណ៍ដូចខាងក្រោម៖

ល.រ.	សូចនាករ	ធៀបនឹងខែមុន	រយៈពេល១២ខែ	កំណត់សម្គាល់
១	អាករលើផលរបរ	-២៦%	-៩%	—
២	អាករលើតម្លៃបន្ថែម នៃចំណូលពន្ធដារ	+៨%	-១៩%	ការថយចុះ ធៀបនឹងខែដូចគ្នាឆ្នាំមុន នៃអាករលើតម្លៃបន្ថែម ជាចំបងដោយសារ ការបង្វែរអាករលើតម្លៃបន្ថែមនៃផលិតផលគេលសិលាពីពន្ធដារ ទៅពន្ធគយ វិញ។
៣	ចំណាយចរន្ត (ថវិកាជាតិ)	-៣៥%	-១០%	—
៤	ក្រុមហ៊ុនដែលបានចុះបញ្ជីពាណិជ្ជកម្មនៅក្រ.ពាណិជ្ជកម្ម)	-២៤%	-២៦%	—
៥	ការនាំចេញផលិតផលនេសាទ	-២៩%	+២៧០%	—

៧) ស្ថានភាពអន្តរប្រជុំ និងការសន្និដ្ឋាន

អង្គប្រជុំបានពិភាក្សាបញ្ជាក់សំខាន់ គួរឱ្យចាប់អារម្មណ៍ដូចខាងក្រោម៖

១) សាច់ជ្រូកជាមុខទំនិញដែលមានការឡើងថ្លៃខ្ពស់បំផុតនៅក្នុងក្រុមម្ហូបអាហារ។ ក្នុងខែនេះ ការឡើងថ្លៃសាច់ជ្រូកមួយមុខរួមចំណែកដល់ទៅ ២១% ទៅលើកំណើនថ្លៃនៃទំនិញប្រើប្រាស់សរុប។ យោងតាមព័ត៌មាន នៃកិច្ចពិភាក្សា តែរាជធានីភ្នំពេញមួយ មានតម្រូវការលើសាច់ជ្រូកប្រហែល ២០តោន ឬជាង ២០០ក្បាល ក្នុងមួយថ្ងៃ ។ មូលហេតុសំខាន់នៃការឡើងថ្លៃសាច់ជ្រូក គឺដោយសារការផ្គត់ផ្គង់ចំពោះតម្រូវការនេះជាការនាំចូលសឹងតែ ១០០% រីឯផលិតកម្មក្នុងស្រុកនាពេលបច្ចុប្បន្ន មានកម្រិតទាបហួសប្រមាណ។

២) ទោះជាមានបញ្ហាទឹកជំនន់ក្តី យើងរំពឹងថា ផលិតផលស្រូវ-អង្ករក្នុងព្រះរាជាណាចក្រកម្ពុជានឹងមិនរងគ្រោះធ្ងន់ធ្ងរទេ ដោយសារទិន្នផលស្រូវនឹងកើនឡើង និងផលិតកម្មស្រូវផ្សេងៗ ដូចជាស្រូវប្រដេញទឹក និងស្រូវប្រាំង ក៏នឹងអាចមានការកើនឡើងដែរ។ ទោះជាយ៉ាងនេះក្តី មានការរំពឹងថាថ្លៃអង្ករនឹងកើនឡើងនាឆ្នាំក្រោយ ដោយសារការថយចុះនៃផលិតផលស្រូវនៅប្រទេសជិតខាង និងកំណើនតម្រូវការលើស្បៀងអាហារក្នុងសកលលោក។

៣) ទុនវិនិយោគ នាពេលបច្ចុប្បន្ន ភាគច្រើនហូរមកពីចិន និងបណ្តាប្រទេសអាស៊ីមួយចំនួនទៀត។ លំហូរទុនវិនិយោគពីបណ្តាប្រទេសអឺរ៉ុប និងអាមេរិក នៅមានចំនួនតិចតួចនៅឡើយ។

ក.ស.វ. មានសេចក្តីសន្និដ្ឋានដូចខាងក្រោម៖

១) ព្រះរាជាណាចក្រកម្ពុជានាពេលបច្ចុប្បន្ន មានការរឹងមាំយ៉ាងខ្លាំងលើការនាំចូលជ្រូកពីបរទេស ហើយការផ្គត់ផ្គង់ជ្រូកក្នុងស្រុក ស្ថិតក្នុងស្ថានភាពយ៉ាប់យឺន ដូច្នេះគឺជាបញ្ហាគួរឱ្យយកចិត្តទុកដាក់បំផុត។ ក្រសួងកសិកម្មគួរកំណត់យុទ្ធសាស្ត្រជំរុញការចិញ្ចឹមជ្រូក និងលើកកម្ពស់វិស័យចិញ្ចឹមសត្វជាមួយ ឱ្យមានការអភិវឌ្ឍឡើង ដោយបង្កលក្ខណៈឱ្យមានការវិនិយោគទ្រង់ទ្រាយធំ ការលើកទឹកចិត្ត ការគាំពារតាមគ្រប់រូបភាពចំពោះវិនិយោគិន និងការធ្វើទំនើបកម្មជាដើម ដើម្បីឱ្យវិស័យនេះមានតម្លៃបន្ថែមសមរម្យអាចប្រកួតប្រជែងជាអន្តរជាតិបាន។



២) ក្នុងការវិភាគកាលពីខែមុន ក.ស.វ. បានកត់សម្គាល់អំពីភាពចាំបាច់នៃការសិក្សាអំពីលទ្ធភាពបង្កើនចំណូលថវិកាជាតិ។ ការនេះពិតជាតម្រូវឲ្យមានការធ្វើពិពិធកម្មខុសឆ្លាតវាងរវាងកម្ពុជាជាចាំបាច់ និងការលើកកម្ពស់តម្លាភាព និងប្រសិទ្ធភាពនៃការប្រមូលពន្ធ ជាកិច្ចការយ៉ាងសំខាន់។

យើងគួរពង្រឹងការអនុវត្តការប្រើប្រាស់វិក័យបត្រក្នុងការទិញ/លក់ ក្នុងហាងទំនិញ ម្ហូបអាហារ និងសេវាកម្ម ចាប់ពីខ្នាតមធ្យមឡើងទៅ។



**សកម្មភាពដទៃទៀតរបស់ឯកឧត្តម យ៉ែម ណុលឡា ទេសរដ្ឋមន្ត្រីទទួលបន្ទុកបេសកកម្មពិសេស
ប្រធានក្រុមប្រឹក្សាសេដ្ឋកិច្ច សង្គមកិច្ច និងវប្បធម៌ ប្រចាំខែតុលា ឆ្នាំ២០១១**

ល.រ	កាលបរិច្ឆេទ	សកម្មភាព
១	០៤/១០/១១ ម៉ោង ០៨ : ៣០ នាទី	ដឹកនាំកិច្ចប្រជុំក្រុមប្រឹក្សាសេដ្ឋកិច្ច សង្គមកិច្ច និងវប្បធម៌ ដើម្បីវិភាគស្ថានភាពសេដ្ឋកិច្ច សង្គមកិច្ច និងវប្បធម៌ ប្រចាំខែសីហា ឆ្នាំ២០១១ នៅទីស្តីការគណៈរដ្ឋមន្ត្រី ។
២	០៥/១០/១១ ម៉ោង ១៧ : ៣០ នាទី	ចូលរួមជាសមាជិក ក្នុងពិធីបំពាក់គ្រឿងឥស្សរិយយសសហមេត្រី ថ្នាក់មហាសេរីវឌ្ឍន៍ ជូនចំពោះលោកជំទាវ EVA MYSLIWIEC ក្រោមអធិបតីភាពដ៏ខ្ពង់ខ្ពស់របស់ ឯកឧត្តម បណ្ឌិតសភាចារ្យ សុខ អេន ឧបនាយករដ្ឋមន្ត្រី រដ្ឋមន្ត្រីទទួលបន្ទុកទីស្តីការគណៈរដ្ឋមន្ត្រី នៅទីស្តីការគណៈរដ្ឋមន្ត្រី។
៣	០៧/១០/១១ ម៉ោង ០៨ : ៣០ នាទី	ជួបប្រជុំពិភាក្សាការងារជាមួយលោក MENANTEAU CEO ក្រុមហ៊ុន SCA នៅបន្ទប់ ឯកឧត្តមប្រធាន ECOSOCC នៃទីស្តីការគណៈរដ្ឋមន្ត្រី។
៤	០៧/១០/១១ ម៉ោង ១៥ : ៣០ នាទី	ដឹកនាំអង្គប្រជុំ ដើម្បីពិនិត្យ និងពិភាក្សាលើ៖ ១-សេចក្តីព្រាងច្បាប់ស្តីពីលទ្ធកម្មសាធារណៈ ។ ២-សេចក្តីព្រាងអនុក្រឹត្យស្តីពីការផ្តល់ឋានៈសាស្ត្រាចារ្យក្នុងវិស័យកសិកម្ម ។ ៣-បញ្ហាផ្សេងៗ ។ ដើម្បីត្រៀមប្រជុំជាមួយ ឯកឧត្តម បណ្ឌិតសភាចារ្យ សុខ អេន ឧបនាយករដ្ឋមន្ត្រី រដ្ឋមន្ត្រីទទួលបន្ទុកទីស្តីការគណៈរដ្ឋមន្ត្រី នៅទីស្តីការគណៈរដ្ឋមន្ត្រី ។
៥	១០/១០/១១ ម៉ោង ០៧ : ៣០ នាទី	ចូលរួមជាភិក្ខុយសក្នុងពិធីប្រគល់សញ្ញាបត្រ ថ្នាក់បរិញ្ញាបត្ររង និងថ្នាក់បរិញ្ញាបត្រ ជូនដល់និស្សិតវិទ្យាស្ថាន អភិវឌ្ឍន៍អាស៊ីសច្ចៈ ក្រោមអធិបតីភាព លោកជំទាវ យ៉ែន សំអេន ឧបនាយករដ្ឋមន្ត្រីប្រចាំការ តំណាងដ៏ខ្ពង់ខ្ពស់ សម្តេចអគ្គមហាសេនាបតីតេជោ ហ៊ុន សែន នាយករដ្ឋមន្ត្រី នៃព្រះរាជាណាចក្រកម្ពុជា និងលោកជំទាវកិត្តិព្រឹទ្ធបណ្ឌិត នៅវិទ្យាស្ថានជាតិអប់រំ ។
៦	១៣/១០/១១ ម៉ោង ១៥ : ០០ នាទី	ចូលរួមក្នុងអង្គប្រជុំពេញអង្គគណៈរដ្ឋមន្ត្រីពិសេស ក្រោមអធិបតីភាពដ៏ខ្ពង់ខ្ពស់របស់ សម្តេចអគ្គមហាសេនាបតីតេជោ ហ៊ុន សែន នាយករដ្ឋមន្ត្រី នៃព្រះរាជាណាចក្រកម្ពុជា ដើម្បីពិភាក្សាលើរបៀបវារៈដូចខាងក្រោម៖ ១-វាយតម្លៃផលប៉ះពាល់ដោយសារទឹកជំនន់ និងវិធានការដោះស្រាយ ។ ២-បញ្ហាផ្សេងៗ ។ នៅទីស្តីការនាយករដ្ឋមន្ត្រី ។
៧	១៦/១០/១១ ម៉ោង ១៨ : ០០ នាទី	ចូលរួមជាភិក្ខុយសក្នុងពិធីជប់លៀង អបអរសាទរមហាសន្និបាតលើកទី១៦ របស់គណៈមេធាវី នៃព្រះរាជាណាចក្រកម្ពុជា ក្រោមអធិបតីភាពដ៏ខ្ពង់ខ្ពស់របស់ ឯកឧត្តម បណ្ឌិតសភាចារ្យ សុខ អេន ឧបនាយករដ្ឋមន្ត្រី រដ្ឋមន្ត្រីទទួលបន្ទុកទីស្តីការគណៈរដ្ឋមន្ត្រី នៅសណ្ឋាគារណាហ្គាវើល ។

**សកម្មភាពដទៃទៀតរបស់ឯកឧត្តម យ៉ឹម ណុលឡា ទេសរដ្ឋមន្ត្រីទទួលបន្ទុកបេសកកម្មពិសេស
ប្រធានក្រុមប្រឹក្សាសេដ្ឋកិច្ច សង្គមកិច្ច និងវប្បធម៌ ប្រចាំខែតុលា ឆ្នាំ២០១១ (តប)**

ល.រ	កាលបរិច្ឆេទ	សកម្មភាព
៨	១៨/១០/១១ ម៉ោង ១៦:៣០នាទី"	<p>ដឹកនាំអង្គប្រជុំ ដើម្បីពិនិត្យ និងពិភាក្សាលើ៖</p> <ul style="list-style-type: none"> ១-របាយការណ៍របស់លេខាធិការដ្ឋានអង្គការពាណិជ្ជកម្មពិភពលោកស្តីពីកម្ពុជា ។ ២-បញ្ហាផ្សេងៗ ។ ដើម្បីត្រៀមប្រជុំពេញអង្គគណៈរដ្ឋមន្ត្រី នៅទីស្តីការគណៈរដ្ឋមន្ត្រី ។
៩	១៩/១០/១១ ម៉ោង ០៨:៣០នាទី	<p>ចូលរួមក្នុងអង្គប្រជុំពេញអង្គគណៈរដ្ឋមន្ត្រី ក្រោមអធិបតីភាពដ៏ខ្ពង់ខ្ពស់របស់ សម្តេចអគ្គមហាសេនាបតីតេជោ ហ៊ុន សែន នាយករដ្ឋមន្ត្រី នៃព្រះរាជាណាចក្រកម្ពុជា ដើម្បីពិភាក្សាលើរបៀបវារៈ ដូចខាងក្រោម៖</p> <ul style="list-style-type: none"> ១-សេចក្តីព្រាងច្បាប់ស្តីពីហិរញ្ញវត្ថុសម្រាប់ការគ្រប់គ្រងឆ្នាំ២០១២ ។ ២-សេចក្តីព្រាងច្បាប់ស្តីពីការទូទាត់ថវិកាទូទៅរបស់រដ្ឋសម្រាប់ការគ្រប់គ្រងឆ្នាំ២០១០ ។ ៣-របាយការណ៍របស់លេខាធិការដ្ឋានអង្គការពាណិជ្ជកម្មពិភពលោកស្តីពីកម្ពុជា ។ ៤-បញ្ហាផ្សេងៗ ។ នៅទីស្តីការនាយករដ្ឋមន្ត្រី ។
១០	២០/១០/១១ ម៉ោង ០៨:០០នាទី	<p>ចូលរួមជាកិត្តិយសក្នុងពិធីជូនដំណើរគណៈប្រតិភូជាន់ខ្ពស់ នៃរាជរដ្ឋាភិបាលកម្ពុជា ដឹកនាំដោយសម្តេចអគ្គមហាសេនាបតីតេជោ ហ៊ុន សែន នាយករដ្ឋមន្ត្រី នៃព្រះរាជាណាចក្រកម្ពុជា នឹងអញ្ជើញទៅចូលរួមពិធីបើកពិពណ៌ចិន-អាស៊ាន លើកទី៨ នៅទីក្រុងណាននិង សាធារណរដ្ឋប្រជាមានិតចិន នៅព្រលានយន្តហោះអន្តរជាតិភ្នំពេញ ។</p>
១១	២១/១០/១១ ម៉ោង ១៦:០៥នាទី	<p>ចូលរួមជាកិត្តិយសក្នុងពិធីទទួលដំណើរគណៈប្រតិភូជាន់ខ្ពស់ នៃរាជរដ្ឋាភិបាលកម្ពុជា ដឹកនាំដោយសម្តេចអគ្គមហាសេនាបតីតេជោ ហ៊ុន សែន នាយករដ្ឋមន្ត្រី នៃព្រះរាជាណាចក្រកម្ពុជា នឹងធ្វើដំណើរមកមាតុភូមិនិវត្តន៍ជាផ្លូវការពីទីក្រុងណាននិង សាធារណរដ្ឋប្រជាមានិតចិន នៅព្រលានយន្តហោះអន្តរជាតិភ្នំពេញ ។</p>
១២	២៧/១០/១១ ម៉ោង ០៩:០០នាទី	<p>ប្រជុំពិភាក្សាការងាររបស់អគ្គលេខាធិការដ្ឋាន ក្រុមប្រឹក្សាសេដ្ឋកិច្ច សង្គមកិច្ច និងវប្បធម៌ នៅបន្ទប់ឯកឧត្តម ប្រធាន (ECOSOCC) នៃទីស្តីការគណៈរដ្ឋមន្ត្រី។</p>

សកម្មភាពដទៃទៀតរបស់ ឯកឧត្តម អនុប្រធាន និងអគ្គលេខាធិការ ក្រុមប្រឹក្សាសេដ្ឋកិច្ច សង្គមកិច្ច និងវប្បធម៌ ប្រចាំខែតុលា ឆ្នាំ២០១១

ឯកឧត្តម យឹម ណុលសន អនុប្រធាន

ល.រ	កាលបរិច្ឆេទ	សកម្មភាព
១	០៣/១០/១១	ចូលរួមជាកិត្តិយសក្នុងពិធីបើកសន្និសីទអេកូទេសចរណ៍ពិភពលោកឆ្នាំ២០១១ (World Ecotourism Conference 2011) ក្រោមប្រធានបទ “ការស្វែងរកអនាគតឲ្យកាន់តែប្រសើរនៃវិស័យអេកូទេសចរណ៍នៅអាស៊ី” ក្រោមអធិបតីភាពដ៏ខ្ពង់ខ្ពស់របស់ ឯកឧត្តម បណ្ឌិតសភាចារ្យ សុខ ណេន ឧបនាយករដ្ឋមន្ត្រី រដ្ឋមន្ត្រីទទួលបន្ទុកទីស្តីការគណៈរដ្ឋមន្ត្រី និងលោកជំទាវ ជាតំណាងដ៏ខ្ពង់ខ្ពស់របស់ សម្តេចអគ្គមហាសេនាបតីតេជោ ហ៊ុន សែន នាយករដ្ឋមន្ត្រី នៃព្រះរាជាណាចក្រកម្ពុជា និងលោកជំទាវកិត្តិព្រឹទ្ធបណ្ឌិត នៅសណ្ឋាគារឯករាជ្យ ខេត្តព្រះសីហនុ។
២	០៥/១០/១១	ចូលរួមជាសមាជិក ក្នុងពិធីបំពាក់គ្រឿងឥស្សរិយយសសហមេត្រី ថ្នាក់មហាសេរីវិទ្យុន៍ ជូនចំពោះ លោកជំទាវ EVA MYSLIWIEC ក្រោមអធិបតីភាពដ៏ខ្ពង់ខ្ពស់របស់ ឯកឧត្តម បណ្ឌិតសភាចារ្យ សុខ ណេន ឧបនាយករដ្ឋមន្ត្រី រដ្ឋមន្ត្រីទទួលបន្ទុកទីស្តីការគណៈរដ្ឋមន្ត្រី នៅទីស្តីការគណៈរដ្ឋមន្ត្រី។
៣	០៨/១០/១១	ចូលរួមជាកិត្តិយសក្នុងពិធីបើកការប្រកួតបាល់ទាត់អន្តរជាតិ ពានរង្វាន់យុវជនអាយុក្រោម២១ឆ្នាំ ប្រទេសតំបន់ទន្លេមេគង្គ ក្រោមអធិបតីភាពដ៏ខ្ពង់ខ្ពស់របស់ ឯកឧត្តម បណ្ឌិតសភាចារ្យ សុខ ណេន ឧបនាយករដ្ឋមន្ត្រី រដ្ឋមន្ត្រីទទួលបន្ទុកទីស្តីការគណៈរដ្ឋមន្ត្រី ជាតំណាងដ៏ខ្ពង់ខ្ពស់របស់ សម្តេចអគ្គមហាសេនាបតីតេជោ ហ៊ុន សែន នាយករដ្ឋមន្ត្រី នៃព្រះរាជាណាចក្រកម្ពុជា នៅពហុកីឡដ្ឋានជាតិអូឡាំពិក។
៤	១២/១០/១១	ចូលរួមជាកិត្តិយសក្នុងពិធីបើកសន្និសីទអន្តរជាតិ២០១១ ស្តីពីបញ្ហាប្រឈមរបស់ពិភពលោក និងចម្លើយរបស់កម្ពុជា (Global Challenges Cambodia's Responses) ក្រោមអធិបតីភាពដ៏ខ្ពង់ខ្ពស់របស់ ឯកឧត្តម បណ្ឌិតសភាចារ្យ សុខ ណេន ឧបនាយករដ្ឋមន្ត្រី រដ្ឋមន្ត្រីទទួលបន្ទុកទីស្តីការគណៈរដ្ឋមន្ត្រី នៅសណ្ឋាគារអាំងទែរកុងទីណង់កាល់។

ឯកឧត្តម ង៉ាន់ ភិរុណ អគ្គលេខាធិការ

ល.រ	កាលបរិច្ឆេទ	សកម្មភាព
១	០៣/១០/១១	ចូលរួមជាកិត្តិយសក្នុងពិធីបើកសន្និសីទអេកូទេសចរណ៍ពិភពលោកឆ្នាំ២០១១ (World Ecotourism Conference 2011) ក្រោមប្រធានបទ “ការស្វែងរកអនាគតឲ្យកាន់តែប្រសើរនៃវិស័យអេកូទេសចរណ៍នៅអាស៊ី” ក្រោមអធិបតីភាពដ៏ខ្ពង់ខ្ពស់របស់ ឯកឧត្តម បណ្ឌិតសភាចារ្យ សុខ ណេន ឧបនាយករដ្ឋមន្ត្រី រដ្ឋមន្ត្រីទទួលបន្ទុកទីស្តីការគណៈរដ្ឋមន្ត្រី និងលោកជំទាវ ជាតំណាងដ៏ខ្ពង់ខ្ពស់របស់ សម្តេចអគ្គមហាសេនាបតីតេជោ ហ៊ុន សែន នាយករដ្ឋមន្ត្រី នៃព្រះរាជាណាចក្រកម្ពុជា និងលោកជំទាវកិត្តិព្រឹទ្ធបណ្ឌិត នៅសណ្ឋាគារឯករាជ្យ ខេត្តព្រះសីហនុ។
២	០៥/១០/១១	ចូលរួមជាសមាជិក ក្នុងពិធីបំពាក់គ្រឿងឥស្សរិយយសសហមេត្រី ថ្នាក់មហាសេរីវិទ្យុន៍ ជូនចំពោះ លោកជំទាវ EVA MYSLIWIEC ក្រោមអធិបតីភាពដ៏ខ្ពង់ខ្ពស់របស់ ឯកឧត្តម បណ្ឌិតសភាចារ្យ សុខ ណេន ឧបនាយករដ្ឋមន្ត្រី រដ្ឋមន្ត្រីទទួលបន្ទុកទីស្តីការគណៈរដ្ឋមន្ត្រី នៅទីស្តីការគណៈរដ្ឋមន្ត្រី។
៣	០៨/១០/១១	ចូលរួមជាកិត្តិយសក្នុងពិធីបើកការប្រកួតបាល់ទាត់អន្តរជាតិ ពានរង្វាន់យុវជនអាយុក្រោម២១ឆ្នាំ ប្រទេសតំបន់ទន្លេមេគង្គ ក្រោមអធិបតីភាពដ៏ខ្ពង់ខ្ពស់របស់ ឯកឧត្តម បណ្ឌិតសភាចារ្យ សុខ ណេន ឧបនាយករដ្ឋមន្ត្រី រដ្ឋមន្ត្រីទទួលបន្ទុកទីស្តីការគណៈរដ្ឋមន្ត្រី ជាតំណាងដ៏ខ្ពង់ខ្ពស់របស់ សម្តេចអគ្គមហាសេនាបតីតេជោ ហ៊ុន សែន នាយករដ្ឋមន្ត្រី នៃព្រះរាជាណាចក្រកម្ពុជា នៅពហុកីឡដ្ឋានជាតិអូឡាំពិក។
៤	១២/១០/១១	ចូលរួមជាកិត្តិយសក្នុងពិធីបើកសន្និសីទអន្តរជាតិ២០១១ ស្តីពីបញ្ហាប្រឈមរបស់ពិភពលោក និងចម្លើយរបស់កម្ពុជា (Global Challenges Cambodia's Responses) ក្រោមអធិបតីភាពដ៏ខ្ពង់ខ្ពស់របស់ ឯកឧត្តម បណ្ឌិតសភាចារ្យ សុខ ណេន ឧបនាយករដ្ឋមន្ត្រី រដ្ឋមន្ត្រីទទួលបន្ទុកទីស្តីការគណៈរដ្ឋមន្ត្រី នៅសណ្ឋាគារអាំងទែរកុងទីណង់កាល់។
៥	១៧/១០/១១	ចូលរួមជាមួយ ឯកឧត្តម បណ្ឌិតសភាចារ្យ សុខ ណេន ឧបនាយករដ្ឋមន្ត្រី រដ្ឋមន្ត្រីទទួលបន្ទុកទីស្តីការគណៈរដ្ឋមន្ត្រី ក្នុងការអនុញ្ញាតឲ្យគណៈប្រតិភូក្រុមហ៊ុន General Electric ចូលជួបសម្តែងការគូរសម និងពិភាក្សាការងារនៅទីស្តីការគណៈរដ្ឋមន្ត្រី។

ព្រឹត្តិបត្រព័ត៌មាន

នាយកគ្រប់គ្រងទូទៅ ៖

ឯកឧត្តម គង ស៊ីសាណីស្នួន

មនុស្សធាន គ.ស.វ.៖

និពន្ធនាយក ៖

ឯកឧត្តម ឡាន ឌីណ

មគ្គលេខាធិការ គ.ស.វ.៖

និពន្ធពត្ថបទ ៖

ឯកឧត្តម ឃឹម ឆ្លែង

មគ្គលេខាធិការរង គ.ស.វ.៖

វិភាគស្ថានភាពសេដ្ឋកិច្ច ៖

ឯកឧត្តម ឃី សារីស្រី

សមាជិកបម្រុង គ.ស.វ.៖

បច្ចេកទេសកុំព្យូទ័រ និងសម្របសម្រួល ៖

ឯកឧត្តម ស៊ី ហង្សី

ប្រធានការិយាល័យ គ.ស.វ.៖

យុគព័ត៌មាន និងថវិកា ៖

ឯកឧត្តម ហ៊ុន សុខ្យា

ប្រធានការិយាល័យ គ.ស.វ.៖

ទំនាក់ទំនង និងបោះពុម្ពផ្សាយ ៖

ឯកឧត្តម គង សារីស្រី ជំនួយការទេសរដ្ឋមន្ត្រីប្រធាន គ.ស.វ.៖



ក្រុមប្រឹក្សាសេដ្ឋកិច្ច សង្គមកិច្ច និងវប្បធម៌

ទូរស័ព្ទលេខ: ០២៣ ២១១ ៩៤៣ ០១៦ ៣០៧ ៣៣០

ទូរសារលេខ: ០២៣ ២១១ ៩៤៣

E-mail: veasna@live.in